

INTRODUCTION à la sécurité et bien-être communautaire

Conférence de la prévention du crime 2024

Felix Munger

Canadian Centre for
Safer Communities



Centre canadien pour des
collectivités plus sûres

Together for Safer Canadian Cities

Ordre du jour





Sécurité et bien-être des collectivités



**Dans quelle
mesure êtes-
vous familier
avec la sécurité
et le bien-être
de la
communauté ?**

CONSIDERATIONS

Questions relatives à la sécurité et au bien-être des communautés au Canada

- Les personnes en difficulté :
 - Problèmes de consommation d'alcool et de drogues et empoisonnements
 - Problèmes de santé mentale
 - Le sans-abrisme
 - Pauvreté et insécurité alimentaire
- Racisme, discrimination et marginalisation
- Violence domestique et violence entre partenaires intimes
- Violence par armes à feu et violence des gangs
- Augmentation de l'indice de gravité de la criminalité
- Récupération (par exemple, COVID-19 et autres événements extrêmes)

CONSIDERATIONS

60 à 80 % des appels à la police ne sont pas liés à la criminalité

La police n'est souvent pas en mesure d'exercer sa juridiction

Porte tournante avec le système judiciaire

Les approches réactives sont coûteuses et conduisent à une criminalisation accrue

“Nous ne pouvons pas nous débarrasser de ces problèmes par des arrestations. Nous devons remonter aux racines et nous attaquer aux causes profondes”.

Dale McFee

Edmonton Chief of Police

CAUSES PROFONDES ET FACTEURS DE RISQUE

Les causes profondes de la criminalité et de la victimisation se trouvent dans les systèmes sociaux, économiques, culturels et sociétaux qui peuvent entraîner des désavantages pour certaines personnes, familles et communautés. Ceux-ci, à leur tour, peuvent avoir des conséquences négatives, notamment la criminalité, la victimisation et la peur de la criminalité.

Les facteurs de risque sont des influences négatives dans la vie des individus ou d'une communauté qui peuvent augmenter la présence de la criminalité, la victimisation ou la peur de la criminalité.

CAUSES PROFONDES

Les causes profondes de la criminalité et de la victimisation se trouvent dans les systèmes sociaux, économiques, culturels et sociétaux qui peuvent entraîner des inégalités et des désavantages pour certaines personnes, familles et communautés. Celles-ci, à leur tour, peuvent avoir des conséquences négatives, notamment la criminalité, la victimisation et la peur de la criminalité.

Facteurs économiques

- Manque de ressources financières
- Manque de possibilités d'éducation
- Manque d'emplois valables
- Logement inadéquat

Environnement social

- Inequality
- Lack of support to families and neighbourhoods
- Real or perceived inaccessibility of services
- Low value placed on children

Structures familiales

- Inadéquation parentale
- Conflit parental
- Abus et négligence des enfants
- Violence familiale

Source: Waterloo Region Crime Prevention Council. (2017). *Root Cause Approach to Crime*. https://preventingcrime.ca/wp-content/uploads/2017/09/Roots-of-Crime_2017.pdf

Facteurs de risques

Les facteurs de risque sont des influences négatives dans la vie des individus ou d'une communauté qui peuvent augmenter la présence de la criminalité, la victimisation ou la peur de la criminalité.

Influence des
pairs

Difficultés
scolaires

Consommation
de substances

Santé mentale

Le rôle des
parents

Violence à la
maison

L'exclusion
sociale

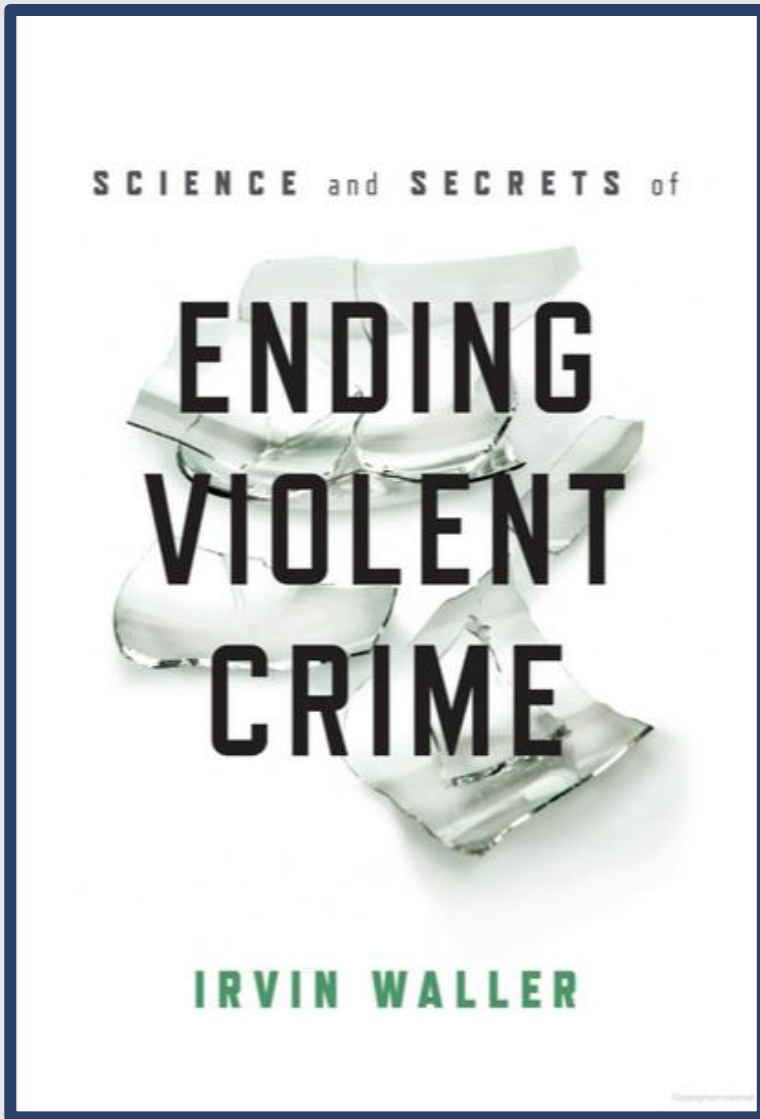
Manque
d'emploi

L'âge

Genre

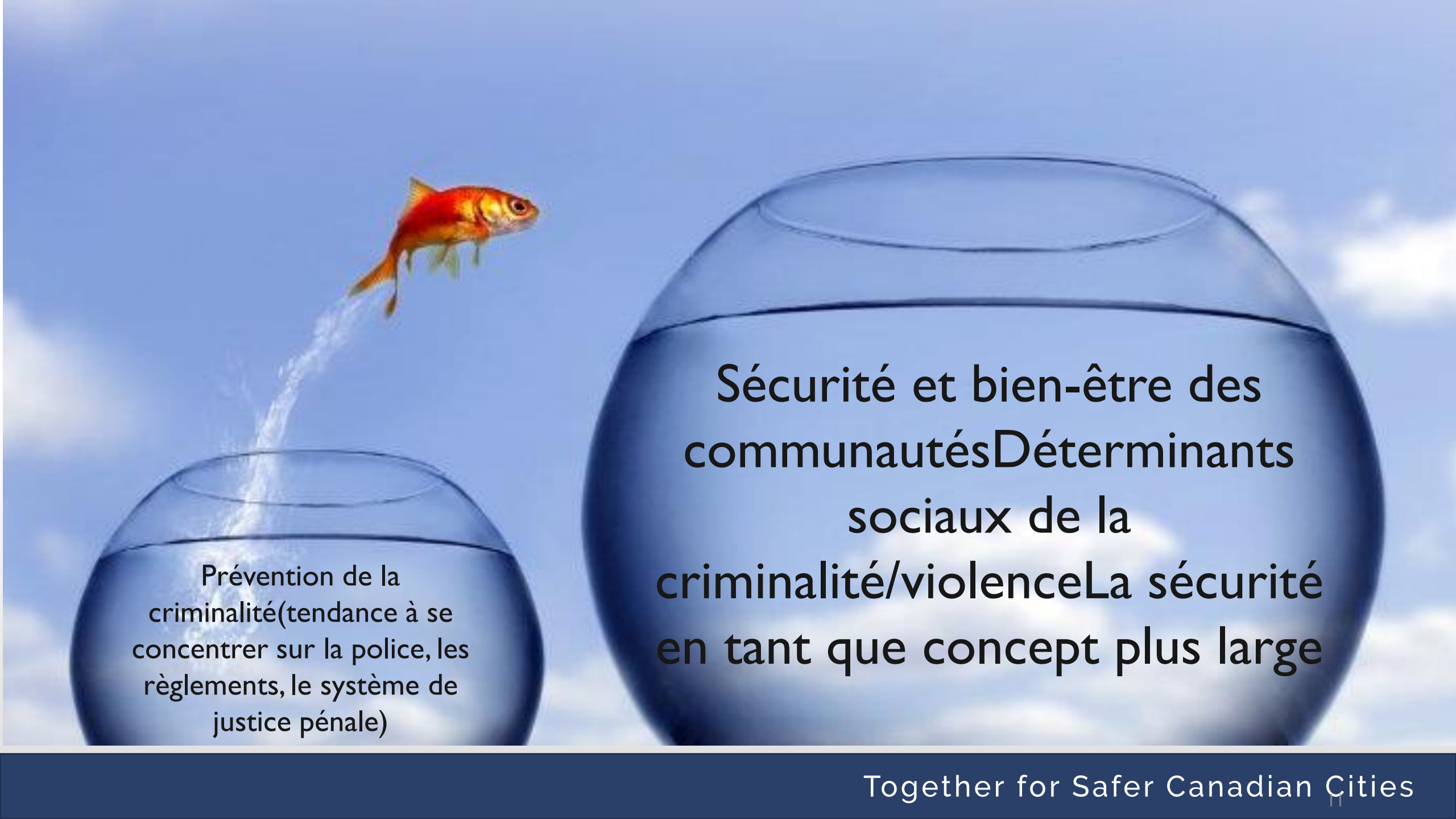
Source: Waterloo Region Crime Prevention Council. (2017). *Root Cause Approach to Crime*. https://preventingcrime.ca/wp-content/uploads/2017/09/Roots-of-Crime_2017.pdf

Together for Safer Canadian Cities



“Les enfants interpellés ont le plus souvent des expériences de vie plus négatives que ceux qui ne le sont pas... les expériences de vie négatives les plus marquantes qui sont en corrélation avec la délinquance ultérieure identifiée... sont désormais bien connues.”

Professor Irvin Waller, 2019

A goldfish is shown in mid-air, having just jumped out of a smaller, partially filled fishbowl on the left and is about to land in a larger, more full fishbowl on the right. The background is a clear blue sky with some light clouds. The text is overlaid on the fishbowls.

Prévention de la criminalité (tendance à se concentrer sur la police, les règlements, le système de justice pénale)

Sécurité et bien-être des communautés
Déterminants sociaux de la criminalité/violence
La sécurité en tant que concept plus large



EXEMPLE

Réponse aux crises en santé mentale



the right
response
at the
right time

2 1 1



PRESS 2

to call the Social
Diversion team



Toronto Community Crisis Service

RÉPONSE ALTERNATIVE

Le Toronto Community Crisis Service (TCCS) est une nouvelle approche alternative pour répondre à une personne en situation de crise, qui met l'accent sur la santé, la prévention et le bien-être. Ce service constitue une alternative à l'application de la loi par la police, en créant une réponse communautaire, centrée sur le client et tenant compte des traumatismes, aux appels de crise non urgents et aux contrôles de bien-être.

Together for Safer Canadian Cities



EXAMPLE Public Library Safety



RÉPONSE ALTERNATIVE

Les bibliothèques publiques ont reconnu l'évolution des besoins de leurs communautés et ont pris des mesures proactives pour relever ces défis. Pour mieux répondre aux besoins diversifiés de leurs usagers, de nombreuses bibliothèques publiques recrutent désormais des professionnels de l'aide sociale, tels que des assistants sociaux et des pairs navigateurs.

Ces soutiens sociaux jouent un rôle crucial en aidant les visiteurs de la bibliothèque à accéder à divers services et ressources qui vont au-delà de l'offre traditionnelle de la bibliothèque. Ils font le lien entre la bibliothèque et la communauté, en apportant aide et conseils aux personnes confrontées à un large éventail de problèmes.

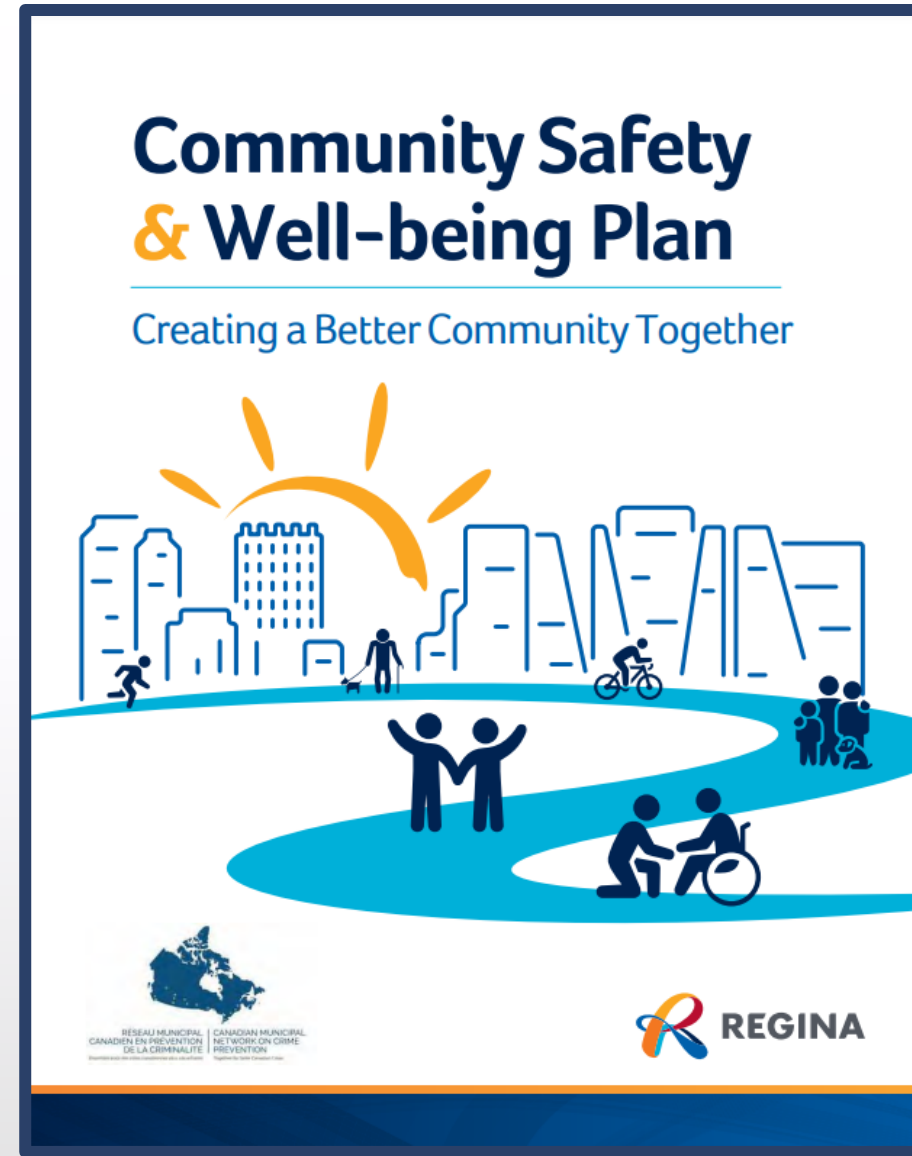
La sécurité et le bien-être de la communauté font référence à l'état idéal d'une communauté où chacun est en sécurité, a un sentiment d'appartenance, des possibilités de participation, et où les individus et les familles sont en mesure de répondre à leurs besoins en matière d'éducation, de soins de santé, d'alimentation, de logement, de revenus et d'expression sociale et culturelle. Cela nécessite des efforts de collaboration à long terme pour s'attaquer aux causes profondes et aux facteurs de risque de la criminalité, ainsi qu'aux problèmes plus urgents.



EN AMONT

EXEMPLE DE PRATIQUE :

Regina, Saskatchewan



CONTEXTE À REGINA

Défis en matière de sécurité au centre-ville

- Sentiment d'insécurité et de peur

Sans-abrisme

- Augmentation du nombre de personnes sans abris

Consommation de drogues

- Augmentation de 300 % des décès par empoisonnement aux drogues (2019-2020)

Violence familiale

- Augmentation de 20 % (2019-2021)

Taux d'homicide

- 5,67 pour 100 000, vs. 1,57 au Canada (2021)

Taux de criminalité global

- 7,497 vs. 5,375 au Canada (2021)

Indice de gravité de la criminalité

- #N°5 au Canada

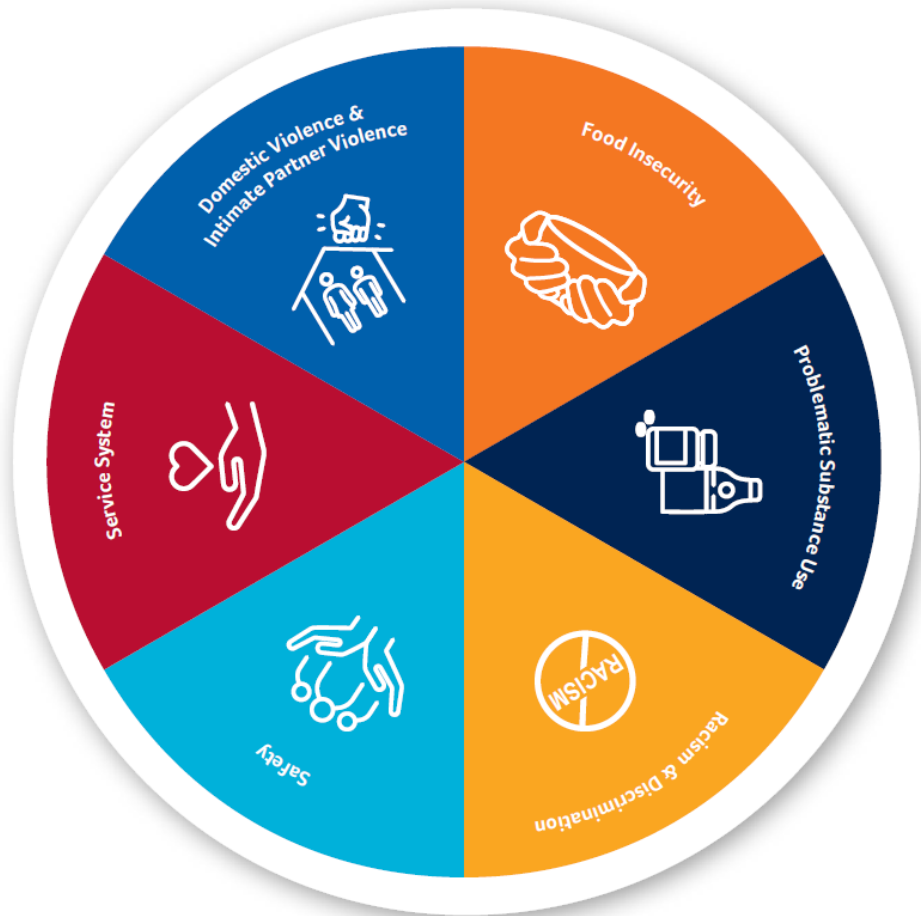
Community Safety & Well-being Plan

Creating a Better Community Together



Au lieu de se concentrer sur l'application de la loi et les sanctions, le conseil municipal de Régina a décidé de créer un plan de sécurité et de bien-être pour la communauté.

Together for Safer Canadian Cities



Community Safety & Well-being Plan

Creating a Better Community Together





“Ce plan décrit les étapes d'une approche intégrée et coordonnée visant à résoudre les problèmes existants et émergents à Regina par le biais du développement social, de la prévention et de l'intervention sur les risques. En examinant les lacunes et les obstacles à la sécurité et au bien-être, nous pouvons créer une qualité de vie plus saine et plus durable pour les citoyens de Regina..”

- *Sandra Masters, Mayor of Regina*





PLANIFICATION DE SBEC AU CANADA



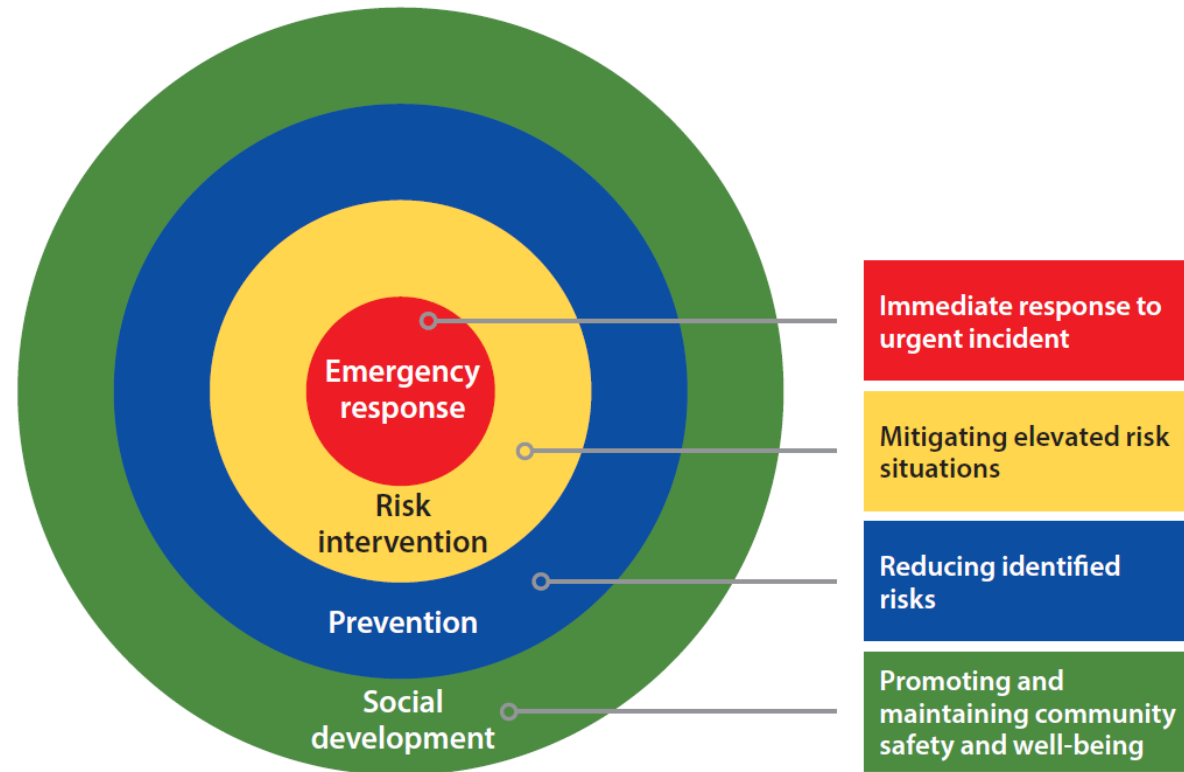
1

Votre communauté dispose-t-elle d'un plan SBEC ou d'un plan similaire ?

2

Avez-vous participé à l'élaboration du plan ?

PLANIFICATION DE LA SÉCURITÉ ET DU BIEN-ÊTRE DES COMMUNAUTÉS AU CANADA



Source: Ontario Framework for Planning Community Safety and Well-being.

RÉPONSES DU GOUVERNEMENT

Gouvernement fédéral



- Sécurité publique Canada collabore avec les communautés indigènes pour élaborer des plans de SBEC
- Certaines subventions ont été renommées "Safer Communities" - la GRC a créé une division SBEC (par exemple, la GRC de l'Alberta).

Provinces et territoires

- L'Ontario introduit dans la loi des régimes de SBEC
- L'Alberta envisage de faire adopter une loi sur les régimes d'épargne-salaire
- Bureau gouvernemental de la SBEC du Manitoba
- Bureau gouvernemental de la SBEC de la Saskatchewan

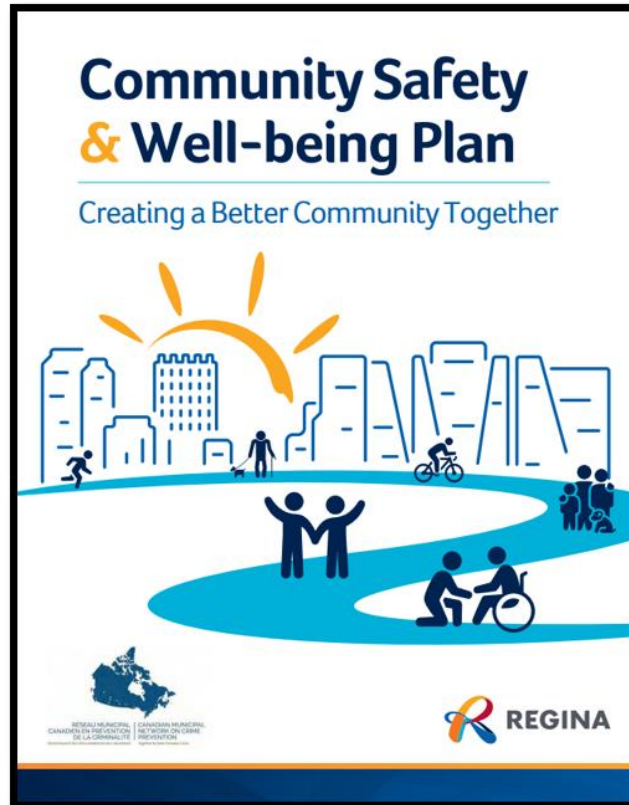
RESPONSES BY CITIES & COMMUNITIES

- **British Columbia**

- Burnaby
- **Cariboo Chilcotin**
- **Kelowna**
- City of Victoria
- **Campbell River**
- Surrey

- **Alberta**

- Edmonton
- **Morinville**
- Red Deer
- Strathcona County
- **Wetaskiwin**



- **Saskatchewan**

- **Regina**

- **Manitoba**

- Thompson
- 10 communautés

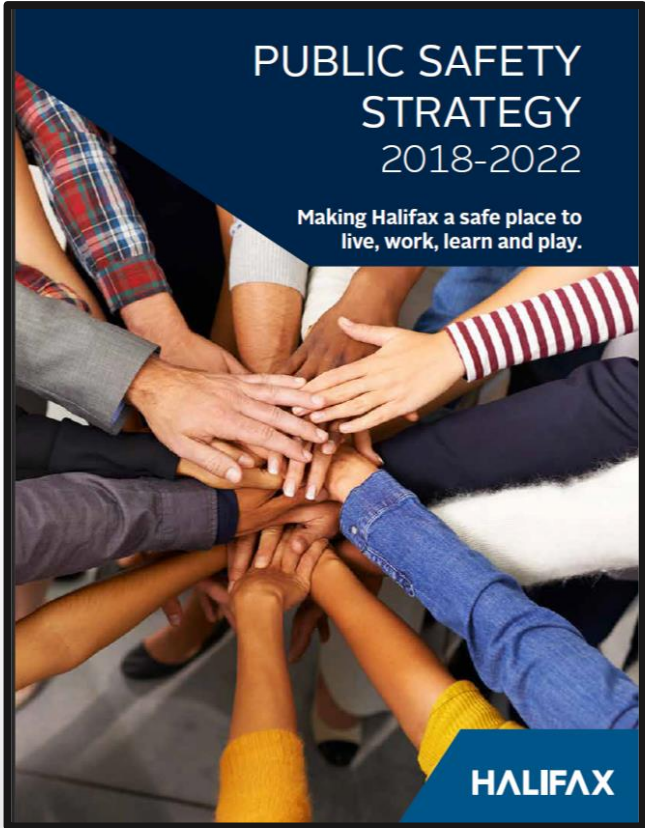
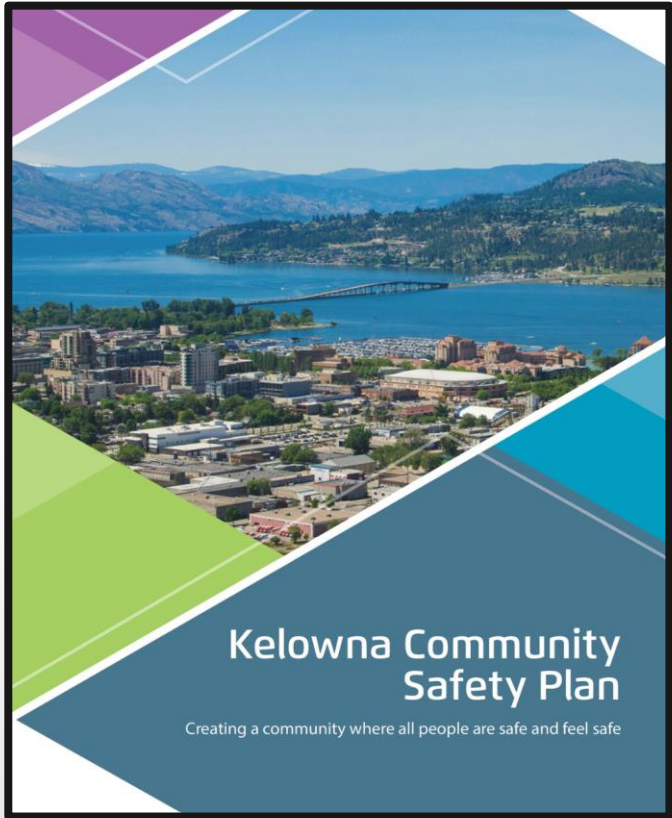
- **Ontario**

- Plans dans chaque communauté

- **Atlantic Canada**

- Kent Region Service Commission
- Halifax

EXAMPLES



EXEMPLE DE PRATIQUE :

Commission de service de la région du Kent

Paul Lang, CEO





**LA PLANIFICATION DE LA SBEC
FONCTIONNE-T-ELLE ??**

MESURER LE SUCCÈS DE LA PLANIFICATION DE LA SBEC

Défis

- La violence et la criminalité sont des questions très complexes
- La sécurité et le bien-être de la communauté tendent à devenir très généraux
- L'élaboration de plans/stratégies n'est pas la même chose que la mise en œuvre des recommandations.
- La mise en œuvre des plans/stratégies prendra du temps (ce n'est pas quelque chose qui a un impact immédiat parce qu'ils s'attaquent aux causes profondes et aux facteurs de risque).
- Impact de COVID-19 sur les communautés (pauvreté, toxicomanie, violence, sans-abrisme)

Raisons d'être confiant

- Théorie et preuves solides à l'appui du concept
- Synergies nécessaires pour relever des défis complexes
- Quelques exemples de réussite au niveau international
- Très complexe à évaluer et manque d'outils



PROCESSUS DE PLANIFICATION DE LA SBEC

PRINCIPES DES STRATÉGIES DE LA SBEC



Identifier les priorités et les défis locaux (s'attaquer aux causes profondes et aux facteurs de risque)



Travailler en collaboration pour répondre aux priorités et aux défis



Mise en œuvre d'approches et de solutions fondées sur des données probantes



Renforcer la collaboration et la coordination des efforts et des initiatives



Transformer la prestation de services pour mieux l'aligner sur les priorités et les besoins



Renforcer l'engagement des groupes communautaires et des résidents



Réduire les investissements et la dépendance à l'égard de la réponse aux incidents

PROCESSUS DE PLANIFICATION DU SBEC



PHASE DE PRÉPARATION



Identifier l'équipe
locale du projet



Impliquer le
comité
consultatif ou de
pilotage



Créer une vision
commune du
projet



Clarifier le plan
de travail et le
calendrier du
projet



Examiner les
travaux existants
et le contexte

PROCESSUS DE PLANIFICATION DU SBEC



COLLECTE DE DONNÉES QUANTITATIVES

Données existantes (exemples)

- Données de recensement (StatCan)
- Criminalité et victimisation
- Santé (toxicomanie, santé mentale)
- Sans-abrisme
- Système judiciaire pénal
- Services communautaires

Enquête sur la sécurité des communautés (CMNCP)

DONNÉES QUALITATIVES

01

Consultations générales :

Consultations avec les partenaires clés (par exemple, les prestataires de services, les entreprises, les élus, etc.)

02

Consultations menées par la communauté :

Consultations guidées par des agences ou des partenaires locaux. Atteindre les membres de la communauté qui sont défavorisés ou qui sont confrontés à des obstacles plus systémiques.

03

Consultations avec les indigènes :

Consultations avec les membres de la communauté indigène en partenariat avec des partenaires locaux et des animateurs indigènes.

04

Étude de terrain :

Visite d'un site pour effectuer des observations géographiques et une cartographie dans l'optique de la création d'un lieu, de la PCAM, etc.

DONNÉES QUALITATIVES

Partenaires locaux, praticiens et prestataires de services

- Organisations communautaires
- Agences de services sociaux et de bien-être
- Autres secteurs clés (santé, éducation, etc.).
- Administration municipale / élus

Groupes défavorisés/personnes ayant expériences de vie.

- Peuples indigènes
- Communauté 2SLGBTQ
- Petite enfance et familles
- Nouveaux arrivants / Immigrants
- Personnes âgées
- Personnes handicapées
- Personnes sans domicile fixe
- Les proches de personnes ayant une expérience de vie/vécu
- Personnes ayant des problèmes de santé mentale et/ou consommation
- Femmes vivant en refuge
- Noirs et personnes de couleur
- Étudiants de collège ou d'université
- Les jeunes

Autres

- Associations communautaires / de quartier
- Communauté d'affaires
- Agriculteurs / Associations agricoles

EXAMPLE : OUTIL PLACES

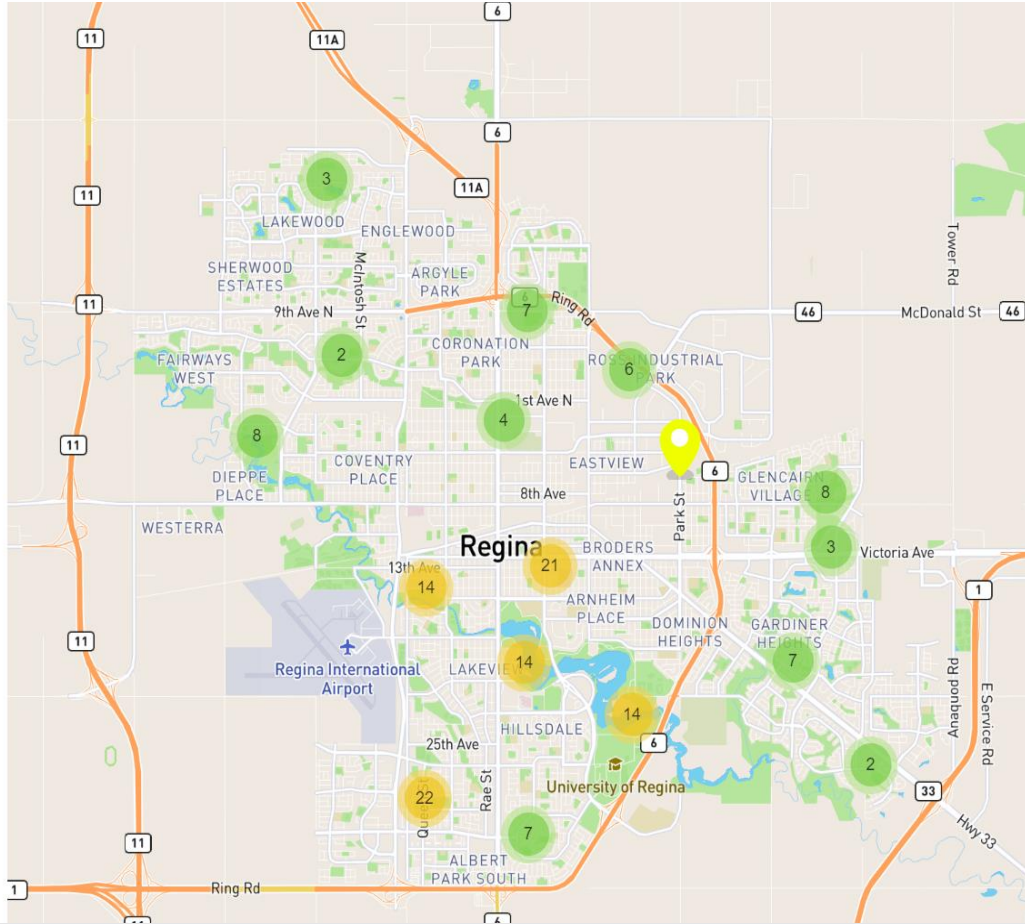
Places I Love

Use this map to identify places in Regina that you love and feel safe in and tell us why.

We'd also like to learn what specific ideas for improvement you have that would support community safety and well-being throughout the city. Suggestions might be something you have seen in another community or part of the city, or something new you are thinking of or looking for.



Use the menu on the left, drop a pin on the map and leave a comment or photo about that location. Use the Green Pin to select places you love ❤️ and the Yellow Pin to suggest improvements 🛠️. You can also view comments left by other users.



Ang
2 months ago



I enjoy and feel safe walking and riding my bike on the recreational multi-use paths around Les Sherman park. There are many families and individuals that frequent this lively green space which gives me feelings of connectedness and safety.



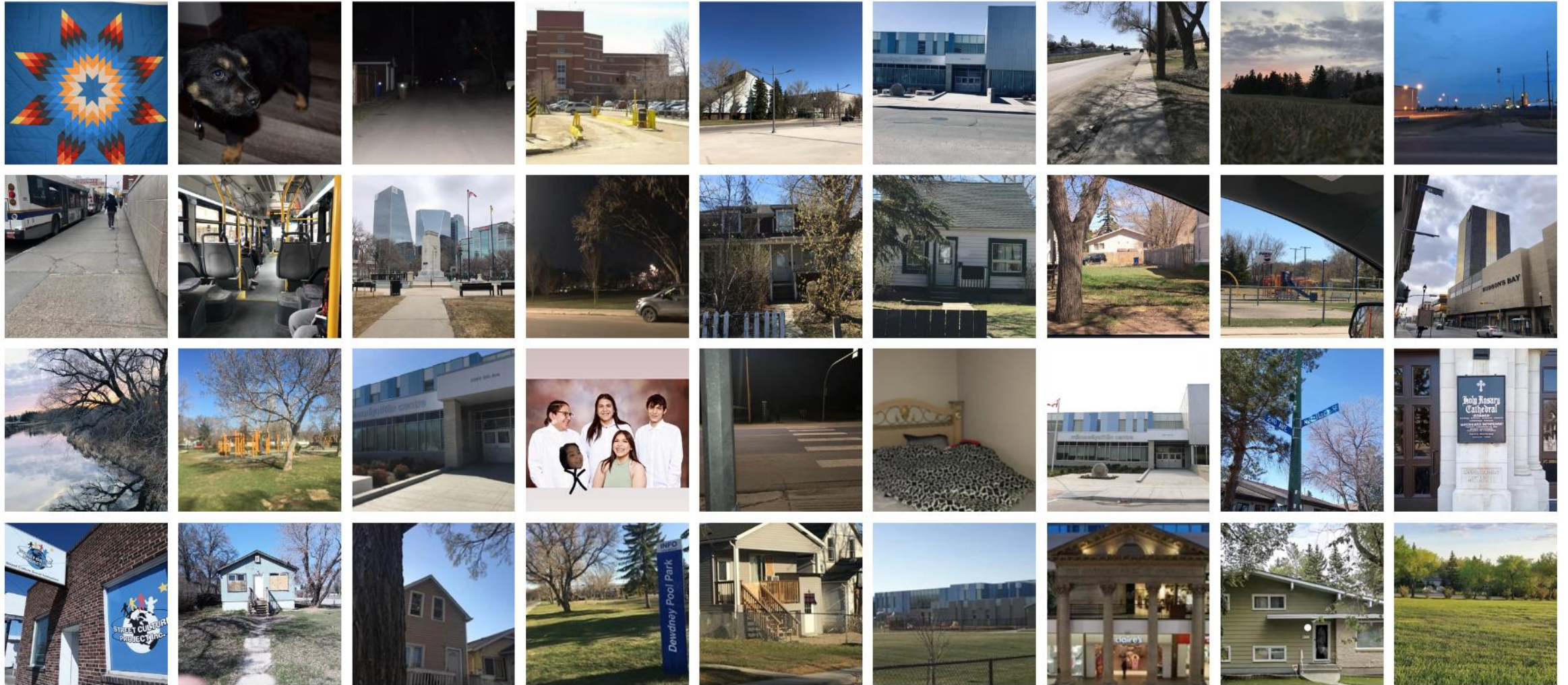
Lindsay
2 months ago

More garbage cans on all streets! No particular street- just to see more accessible cans all over the city- non just parks.

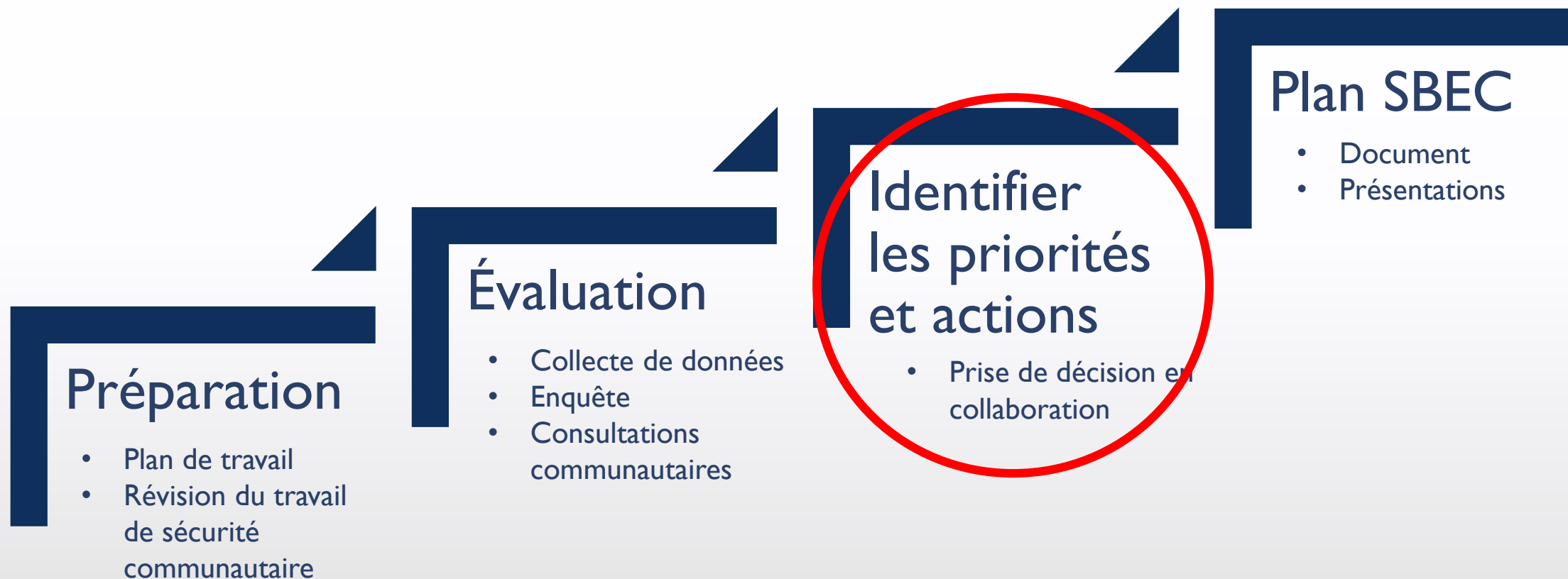


Suggestion for Improvement

EXEMPLE : VOIX DES JEUNES




PROCESSUS DE PLANIFICATION DU SBEC



IDENTIFIER ET PRIORISER LES DÉFIS ET LES SOLUTIONS

Identification des thèmes relatifs à la sécurité et au bien-être de la communauté



Priorité aux thèmes de la sécurité et du bien-être de la communauté



Identification des programmes, des projets et des changements systémiques

EXEMPLES DE THÈMES



Prévention de la criminalité et intervention



Violence familiale et entre partenaires intimes



Logement et sans-abrisme



Santé mentale



Pauvreté et revenus



Transports publics



Racisme et discrimination



Sécurité routière



Rôle de la police



Sécurité



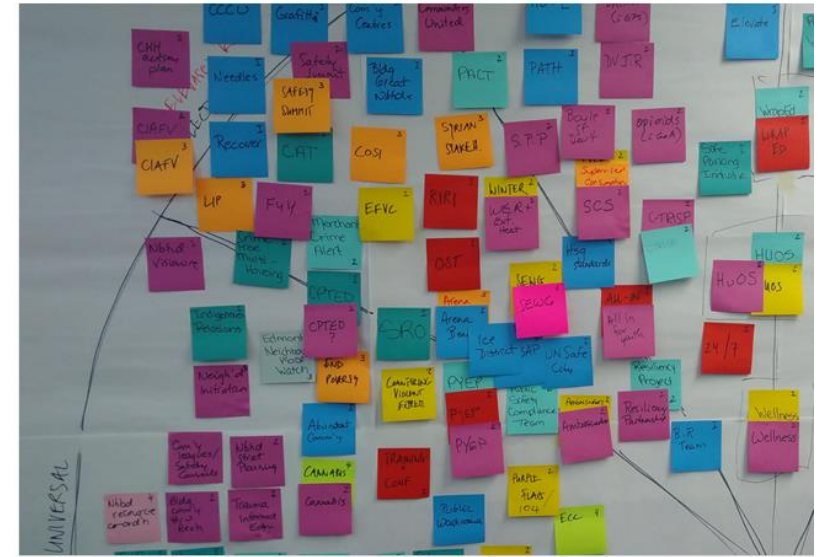
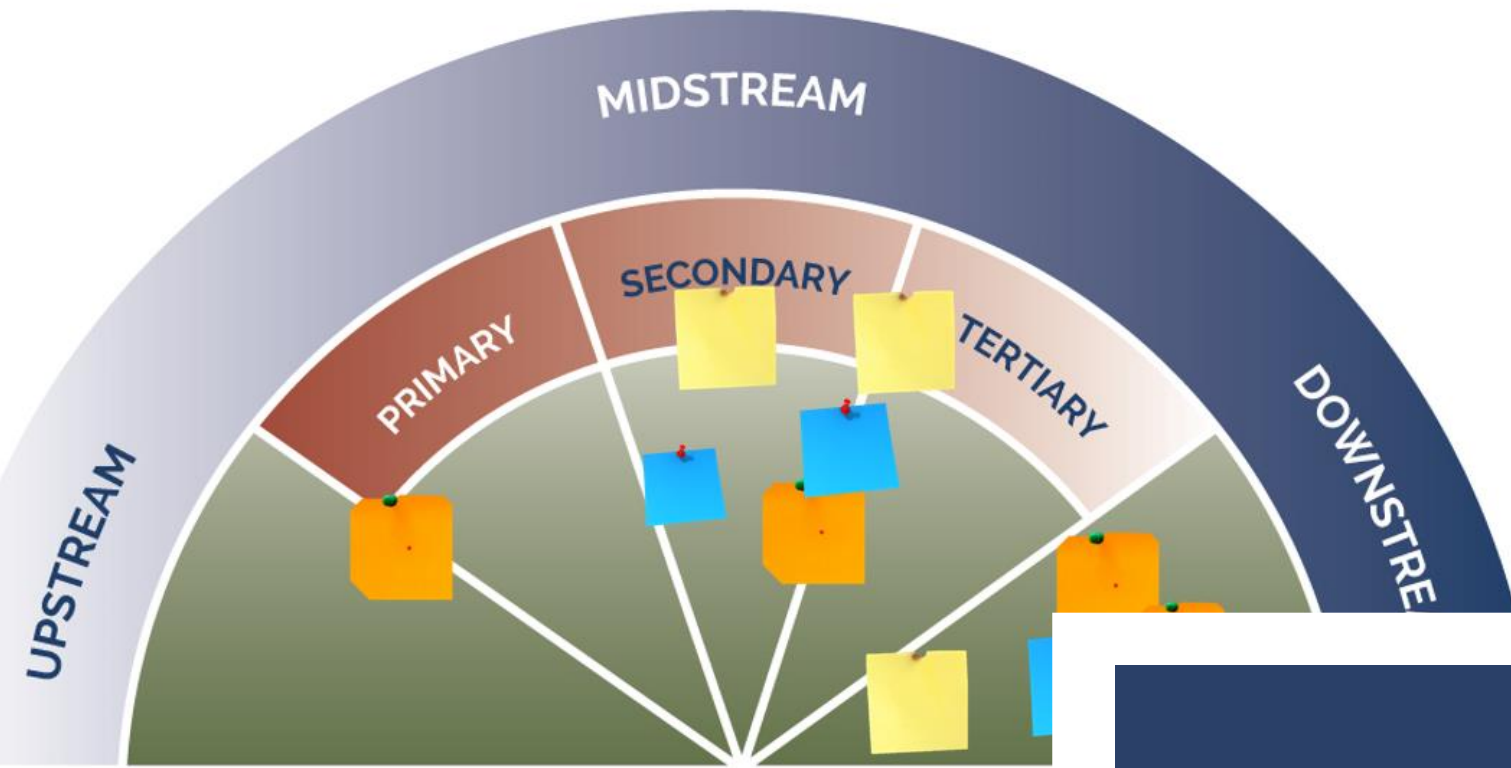
Populations spécifiques



Consommation de substances



Incendies de forêt



	Urgent	Not urgent
Important	Crisis	Ideal for plans
Not Important	Distraction	Time Waster

Périmètre 1 :Thèmes clés du plan de sécurité communautaire



Prévention de la criminalité et intervention



Violence familiale et entre partenaires intimes



Logement et sans-abrisme



Santé mentale



Racisme et discrimination



Sécurité



Consommation de substances

Périmètre 2 :Thèmes clés abordés ailleurs (avec le soutien du PSC)



Pauvreté et revenus



Rôle de la police



Populations spécifiques

Périmètre 3 :Thèmes dont la portée est limitée pour PSC



Transports publics



Transports publics



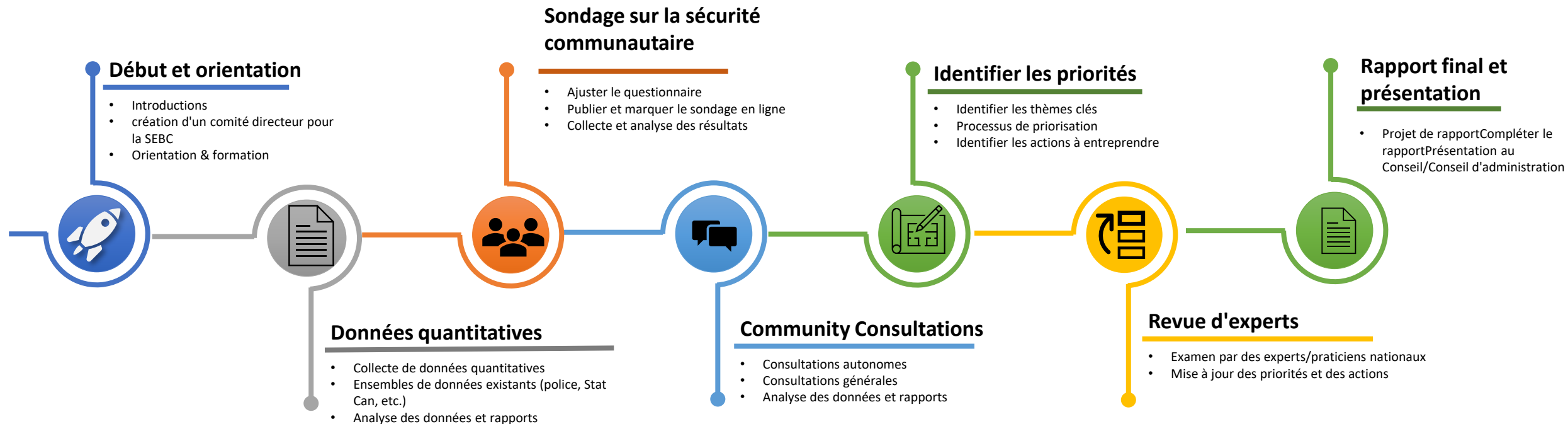
Incendies de forêt

Le plus important pour SEBC

Peu de possibilités pour SEBC

Together for Safer Canadian Cities

EXEMPLE DE PLAN DE TRAVAIL





OUTILS ET RESSOURCES

SOURCES D'APPROCHES ET DE PROGRAMMES FONDÉS SUR DES DONNÉES PROBANTES

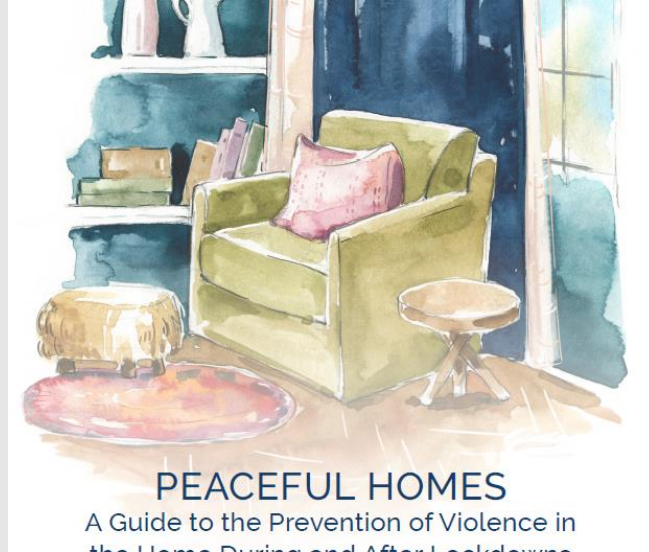
- [Crimesolutions.gov](https://www.crimesolutions.gov)
- Public Safety Canada
- Blueprints for Healthy Youth Development
- Smarter Crime Control
- Science and Secrets of Ending Violent Crime

APPROCHES INNOVANTES DANS LES COMMUNAUTÉS AU CANADA

- New Matrix Meals – Chilliwack, BC
- Business Engagement Ambassador Project (BEAP) – Abbotsford, BC
- Public Restroom Pop-Up Pilot – Kelowna, BC
- 24/7 Crisis Diversion Project – REACH Edmonton, Alberta
- Community Support Program (CSP) – Regina, Saskatchewan
- Downtown Community Safety Partnership – Winnipeg, Manitoba
- Kamaamwizme wii Naagidiwendiiying – Toronto, Ontario
- Interzone – Quebec, QC
- Équipe mobile de crise - Région de Kent, Nouveau-Brunswick



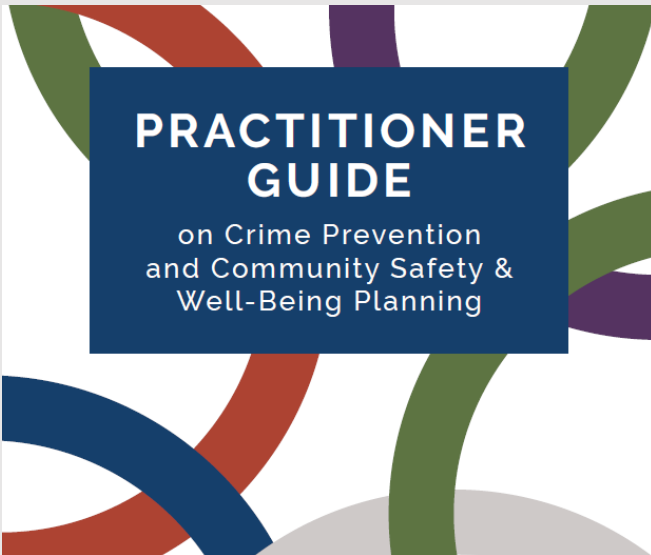
Topic Summary
**RURAL CRIME
PREVENTION**



PEACEFUL HOMES
A Guide to the Prevention of Violence in
the Home During and After Lockdowns

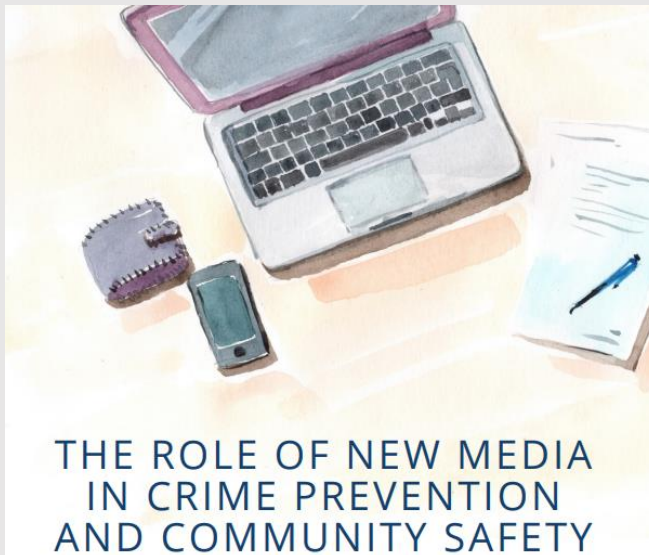


Topic Summary
**INDICATORS FOR CRIME
PREVENTION AND COMMUNITY
SAFETY & WELL-BEING PLANS**



**PRACTITIONER
GUIDE**

on Crime Prevention
and Community Safety &
Well-Being Planning



**THE ROLE OF NEW MEDIA
IN CRIME PREVENTION
AND COMMUNITY SAFETY**



Topic Summary
**COMMUNITY SAFETY &
WELL-BEING SURVEY**



Community
Safety
Knowledge
Alliance

[Home](#)

[About](#)

[Projects](#)

[News](#)

[Journal](#)

[Contact](#)



Supporting governments and
others in the development,
implementation and evaluation
of new approaches to
community safety and well-being



Journal of
**COMMUNITY
SAFETY &
WELL-BEING**

An international journal founded on the principles of multi-sector collaboration

[Register](#) [Login](#)

[HOME](#)

[JOURNAL INFO](#) -

[ISSUES](#) -

[FOR AUTHORS](#) -

[FOR REVIEWERS](#)

[Q SEARCH](#)

[COMMUNICATIONS](#) -

OPEN CALL FOR PAPERS

A 'Wellness Check' for a Fragile CSWB System

The Journal is currently accepting papers with an emphasis on the "Wellness Check" theme across all CSWB sectors.

SUBMIT YOUR MANUSCRIPT TODAY!



About the Journal

The *Journal of CSWB* is a **peer-reviewed** and **open access** publication that is positioned to be the authoritative global resource for high-impact research that, uniquely, spans all human service and criminal justice sectors, with an emphasis on their intersections and collaborations

FORMATIONS

- Introduction à CCFSC & CSWB (session de promotion)
- Introduction à la sécurité et au bien-être des communautés
- Sécurité et bien-être de la communauté dans le contexte rural
- Pratique collaborative et prise de décision
- Élaboration de plans de sécurité et de bien-être des communautés
- Mise en œuvre des plans de sécurité et de bien-être des communautés
- Suivi et évaluation des plans de sécurité et de bien-être des communautés





RURAL CRIME PREVENTION AND COMMUNITY SAFETY: **A FRAMEWORK**

BUILDING CAPACITY IN RURAL
CRIME PREVENTION PROJECT

COMMUNAUTÉS RURALES

- Des défis uniques
 - Délais d'intervention de la police
 - Manque d'anonymat lors de la recherche de services
 - Criminalité agricole
 - La violence domestique et la VPI Culture rurale et masculinité
 - Crimes contre la propriété ayant un impact économique
 - Défis pour les jeunes Défis en matière de transport
 - Modes de déplacement entre les zones urbaines et rurales
- Quelques différences dans la planification et la mise en œuvre

DATE

December 2022

PREPARED BY:

Canadian Municipal Network
on Crime Prevention

Centre canadien pour des communautés plus sûres

Introduction

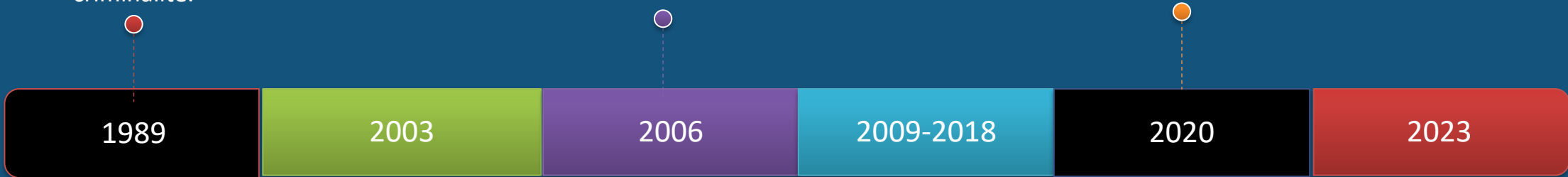


HISTOIRE DE CCFCS

Deux grandes conférences (Montréal en 1989 et Paris en 1991) ont suscité un engagement à rendre les villes plus sûres en allant au-delà de la police, des tribunaux et des services correctionnels pour investir dans la prévention de la criminalité.

En 2006, le Centre national de prévention de la criminalité a financé l'Université d'Ottawa pour qu'elle réunisse 14 municipalités canadiennes afin qu'elles fassent partie de ce qui est aujourd'hui le CMNCP.

Le CMNCP devient un centre canadien et un point de référence pour la lutte contre la criminalité et la sécurité communautaire au niveau local. Constitution en 2020. Représente plus de 100 communautés et 50 % de la population canadienne.



En 2003, 120 praticiens, élus, décideurs politiques et chercheurs ont élaboré l'Agenda pour un Canada plus sûr lors d'un symposium national qui s'est tenu dans la région de Waterloo, en Ontario.

Entre 2009 et 2018, le CMNCP a organisé plusieurs projets portant sur les stratégies nationales et internationales visant à rendre les communautés plus sûres et à renforcer les capacités locales en matière d'approches de prévention de la criminalité fondées sur des données probantes.

Projets de planification de SEBC, activités d'échange de connaissances, projets de recherche. Changement de nom en Centre canadien pour des communautés plus sûres.



VISION ET MISSION

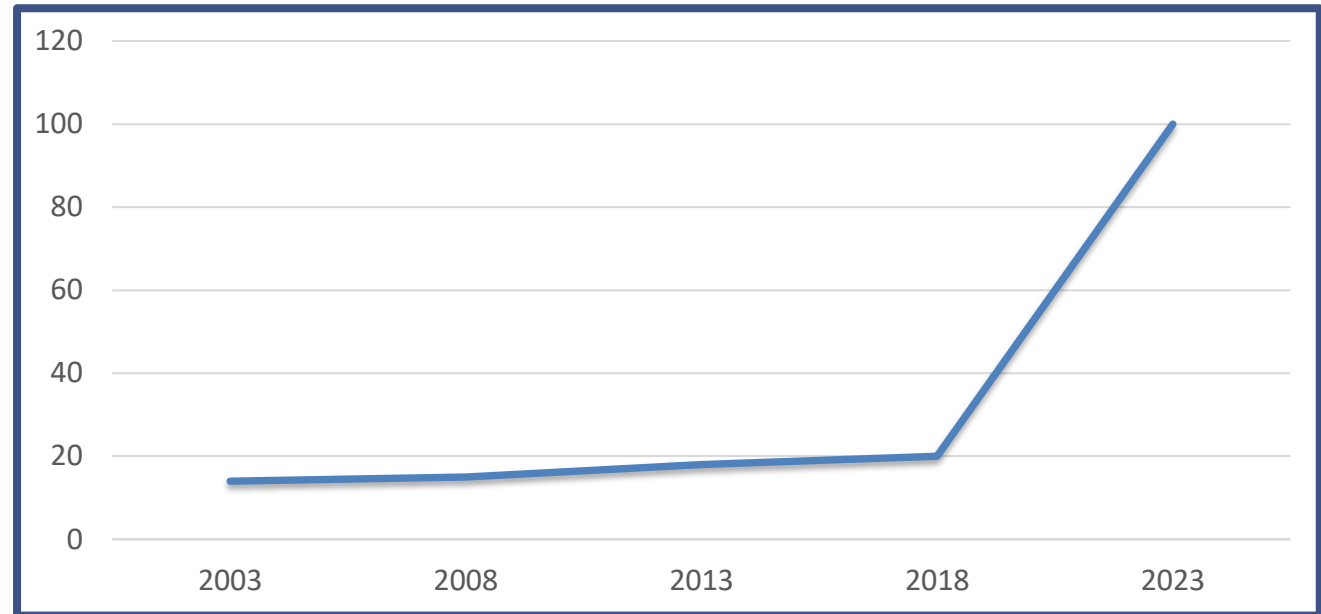
VISION: Des communautés canadiennes où les gens sont en sécurité

MISSION: Inspirer l'action locale et favoriser la sécurité et le bien-être des communautés par le biais d'un leadership national, d'une collaboration, d'un renforcement des capacités et d'un échange de connaissances.



MEMBRES ET COMMUNAUTÉ DE PRATIQUE

- Croissance constante du nombre de membres
- 2003: 14 membres
- 2013: 20 membres
- 2020: 50 membres
- 2023: 100 membres
- 2024: 140 membres



“Faire partie de ce réseau est une occasion incroyable d'entrer en contact avec d'autres personnes à travers le pays qui sont impliquées dans le travail sur la sécurité et le bien-être de la communauté. Le fait de pouvoir contacter d'autres membres à travers le pays, de savoir que nous sommes là pour nous soutenir les uns les autres grâce à une communauté de pratique, s'est avéré très précieux dans le travail que je fais à Thunder Bay.”

- Lee-Ann Chevrette, CSWB Thunder Bay

RECONNAISSANCE INTERNATIONALE



L'ÉQUIPE ET LE CONSEIL D'ADMINISTRATION



L'ÉQUIPE



Melanie Bania



Jade Brazil



Stacey Colliver



Katie Cook



Greg MacPherson



Audrey Monette



Felix Munger



Christiane Sadeler



Luxshana Sivaneswaran

CONSEIL D'ADMINISTRATION

Co-présidents	<ul style="list-style-type: none">• Dave Dickson (BC)• Jan Fox (AB)
Secrétaire	<ul style="list-style-type: none">• Paul Lang (NB)
Trésorier	<ul style="list-style-type: none">• Razmin Said (ON)
Directeurs	<ul style="list-style-type: none">• Ahmad Luqman (ON)• Amy Siciliano (NS)• OPEN (MB)• Ariane De Palacio (QB)• Colleen Cornock (BC)• Tom Sutton (AB)• Wendy Stone (SA)
Directeurs généraux	<ul style="list-style-type: none">• Shefali Khoja (AB)• Bree Claude (AB)

IMPACT DE LA CCPCS



Des communautés plus sûres au Canada et dans le monde entier


Leadership national

- Engage les praticiens et les décideurs politiques à conduire un changement transformateur.
- Fonctionne comme un centre d'excellence grâce à des approches fondées sur des données probantes.
- Identifie de nouveaux domaines et de nouvelles solutions pour les défis émergents tels que le changement climatique, la polarisation sociale et la prévention de la criminalité rurale.

Échange de connaissances

- Élabore et publie régulièrement des documents, des outils et du matériel relatifs à la sécurité et au bien-être des communautés.
- Organise des événements publics, des webinaires et des sessions au sein de sa communauté de pratique.
- Tirer parti des connaissances internationales issues de projets similaires pour améliorer les stratégies de sécurité dans les villes/communautés.


RECHERCHE



PEACEFUL HOMES
A Guide to the Prevention of Violence in the Home During and After Lockdowns

CANADIAN MUNICIPAL NETWORK ON CRIME PREVENTION | RESEAU MUNICIPAL CANADIEN EN PREVENTION DE LA CRIMINALITE

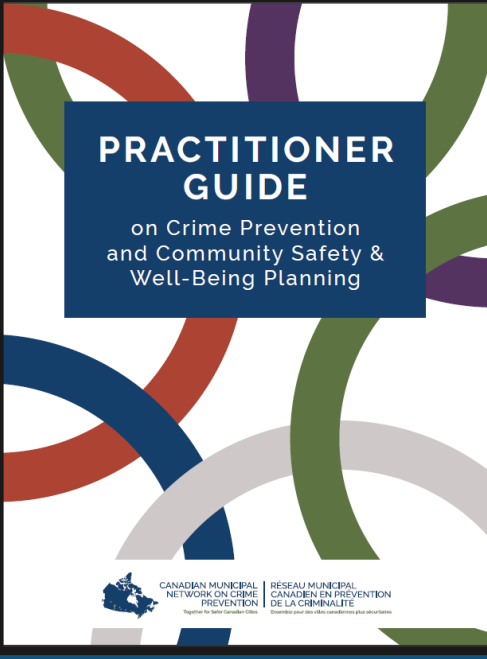
THE CANADIAN MUNICIPAL NETWORK ON CRIME PREVENTION | MARCH 2021



Topic Summary
RURAL CRIME PREVENTION


CANADIAN MUNICIPAL NETWORK ON CRIME PREVENTION | RESEAU MUNICIPAL CANADIEN EN PREVENTION DE LA CRIMINALITE

THE CANADIAN MUNICIPAL NETWORK ON CRIME PREVENTION | NOVEMBER 2020



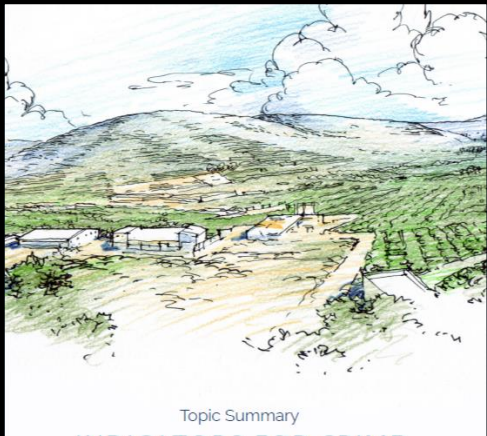
PRACTITIONER GUIDE
on Crime Prevention and Community Safety & Well-Being Planning

CANADIAN MUNICIPAL NETWORK ON CRIME PREVENTION | RESEAU MUNICIPAL CANADIEN EN PREVENTION DE LA CRIMINALITE



Topic Summary
COMMUNITY SAFETY & WELL-BEING SURVEY

CANADIAN MUNICIPAL NETWORK ON CRIME PREVENTION | RESEAU MUNICIPAL CANADIEN EN PREVENTION DE LA CRIMINALITE



Topic Summary
INDICATORS FOR CRIME PREVENTION AND COMMUNITY SAFETY & WELL-BEING PLANS

CANADIAN MUNICIPAL NETWORK ON CRIME PREVENTION | RESEAU MUNICIPAL CANADIEN EN PREVENTION DE LA CRIMINALITE

THE CANADIAN MUNICIPAL NETWORK ON CRIME PREVENTION | AUGUST 2020



PROJETS CCPCS



PROJETS TERMINÉS

Atlantic Canada Rural
Crime Prevention
Knowledge Mobilization

Building Capacity in Rural
Crime Prevention

Cariboo Chilcotin Well-
Being and Community
Safety Plan

Chilliwack Community
Safety Plan

Chilliwack Opioid
Overdose Prevention
Strategy

Investigating the Role of
School Professionals in
Preventing Social
Polarization and
Radicalization to Violence

Kelowna Community
Safety Plan

Kent County Community
Safety Plan

Morinville Community
Safety and Well-Being
Plan

Nanaimo Youth Resilience
Strategy

National Scan of Adverse
Childhood Experiences
(ACEs)

Regina Community Safety
and Well-Being Plan

ÉVÉNEMENTS D'ÉCHANGE DE CONNAISSANCES



CONFÉRENCE ANNUELLE

- **2021 Conférence virtuelle**
 - La sécurité des communautés au milieu d'une pandémie mondiale : Qui sommes-nous en train de laisser derrière nous ?
- **2022 Conférence virtuelle**
 - Lean In : Relever les défis pour améliorer la sécurité communautaire
- **2023 Conférence en personne (Regina, SK)**
 - Sécurité communautaire. Ensemble. - Susciter le changement
- **2024 Conférence en personne (Victoria, BC)**
 - 28-30 octobre



SERVICES



PAIEMENT À L'ACTE



Planification SEBC



Planification de la prévention de la violence liée aux armes à feu et aux gangs



Fiches d'information



Projets de recherche



Formations et présentations spécialisées



Évaluations

SERVICES AUX NON- MEMBRES



Série de
conférenciers



Introduction aux
sessions SEBC



Ressources /
Documents



Formations et événements
rémunérés

SERVICES AUX MEMBRES



Communauté de pratique et réunions
de membres



Demandes des membres



Ressources / Documents



Mentorat pour SEBC



Site web interne

FOCUS FUTUR



FUTURS DOMAINES D'INTERVENTION DE LA CCPSC

Suivi et évaluation

```
graph TD; A[Suivi et évaluation] --> B[Changement climatique et sécurité communautaire]; B --> C[Soutien à la mise en œuvre]; C --> D[Rôle des communautés dans la prévention de la polarisation sociale et de la radicalisation vers la violence];
```

Changement climatique et sécurité communautaire

Soutien à la mise en œuvre

Rôle des communautés dans la prévention de la polarisation sociale et de la radicalisation vers la violence

WEBSITE

www.ccfsc-cccs.ca



Canadian Centre for Safer Communities

Building communities where people are safe and feel safe

[Get Involved!](#)

What We Do

The Canadian Centre for Safer Communities (CCFSC) is a community of practice created to inspire local action and foster community safety and well-being through national leadership, collaboration, capacity building, and knowledge exchange.

Pour toute question, veuillez contacter

admin@ccfsc-cccs.ca

Canadian Centre for
Safer Communities



Centre canadien pour des
communautés plus sûres

Canadian Centre for Safer Communities (CCFSC)

Merci

Canadian Centre for
Safer Communities



Centre canadien pour des
communautés plus sûres