



PORTAGE

Traiter la toxicomanie
chez les jeunes en tenant
compte des
traumatismes

PRÉSENTATIONS DES CONFÉRENCIERS

Melanie Steeves

Travailleuse sociale en établissement, Portage Atlantique

Kyle Bolt

Intervenant postcure, Portage Atlantique

PROGRAMME POUR ADOLESCENTS

Centres de réadaptation pour adolescents en Ontario, au Québec et au Nouveau-Brunswick

Clientèle de 14 à 21 ans

Approche de la communauté thérapeutique avec une perspective tenant compte des traumatismes

Des sondages menés auprès d'adolescents recevant un traitement pour abus de substances ont révélé que plus de 70 % d'entre eux avaient été exposés à des traumatismes (Funk et al., 2003; Deykin & Buka, 1997).



LA CLIENTÈLE DE PORTAGE

Les jeunes qui entreprennent un programme pour adolescents de Portage présentent souvent le profil suivant :

Perte d'intérêt pour l'école, le travail ou les loisirs, problème d'absentéisme

Abus de drogues ou d'alcool pour faire face à la situation

Problèmes de santé mentale

En froid avec leur famille (ne vivent peut-être plus à la maison)

Parfois, participation à des activités criminelles

Forte probabilité d'avoir été exposés à des traumatismes dans l'enfance ou au début de l'adolescence



APPROCHE DE COMMUNAUTÉ THÉRAPEUTIQUE

Démarche thérapeutique fondée sur :

les efforts personnels

le soutien mutuel

l'exemple des pairs

la thérapie de la réalité

l'entrevue motivationnelle



La communauté est source de thérapie.

On enseigne aux résidents à façonner leurs propres valeurs, à développer une perception réaliste de leur vie et à accroître leur estime d'eux-mêmes.

APPROCHE DE COMMUNAUTÉ THÉRAPEUTIQUE

Offre un environnement sûr aux jeunes pour leur permettre de reconnaître, de comprendre et de modifier la façon dont ils réagissent à leurs traumatismes et à leurs expériences passées.

Favorise une expérience émotionnellement corrective (ne plus être puni pour avoir exprimé ses émotions ou commis des erreurs, et être soutenu inconditionnellement en cas de problèmes comportementaux ou émotionnels).

S'inspire des principes de l'Administration des services de santé mentale et d'abus de substances (SAMHSA) en matière de soins tenant compte des traumatismes.



SÉCURITÉ

Priorisation de la sécurité physique et psychologique des résidents et des membres du personnel.

Obtention avant l'admission des antécédents afin que l'équipe de soins évite les déclencheurs de retraumatisation (colocataires, sujets de conversation, approche d'intervention).

Présence de zones neutres permettant aux clients de prendre une pause et de se retirer s'ils sont dépassés ou angoissés.

Maintien d'une ouverture, du respect et de la confidentialité dans les réunions et groupes quotidiens afin de créer un espace permettant de s'exprimer ouvertement et de recevoir des commentaires sans jugement du personnel et des pairs.

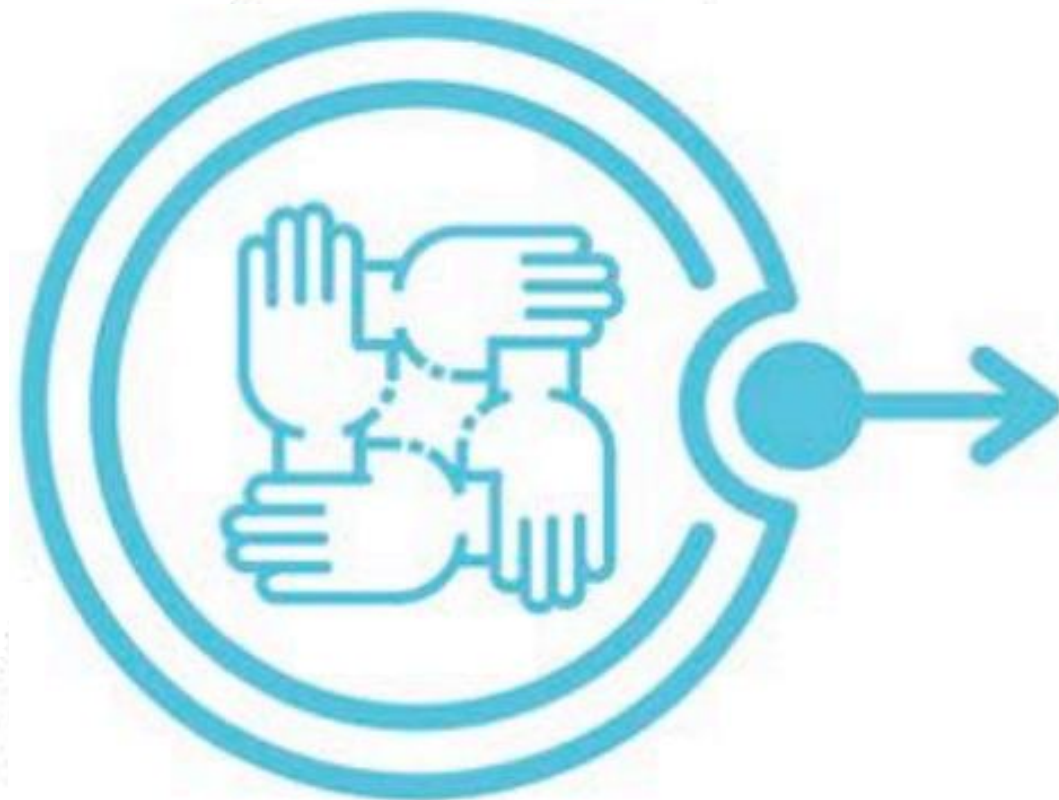


SOUTIEN DES PAIRS

Le programme de Portage est offert en plusieurs phases qui comportent des objectifs définis et visent l'acquisition de compétences particulières au fil du cheminement.

Après avoir dressé des stratégies d'adaptation et des développé des compétences sociales, et compris leur propre dépendance et les facteurs sous-jacents, les clients servent de mentors et favorisent le rétablissement et la guérison des autres résidents.

Les clients puisent dans leur vécu pour aider les autres. Ils peuvent ainsi collaborer et nouer des liens avec d'autres personnes tout en poursuivant leur propre guérison.



COLLABORATION

Les clients prennent part à la planification de leur traitement et définissent leurs propres objectifs mensuels.

Les réunions quotidiennes sont animées par des membres de la communauté. Le personnel supervise et oriente les discussions au besoin.

Vers la fin du traitement, les clients rédigent leur plan de sortie pour orienter leur réintégration sociale et les suivis.

Les clients sont considérés comme des experts de leur propre vie. Ils sont encadrés et accompagnés en fonction des besoins exprimés.



AUTONOMISATION ET CHOIX

Grâce à aux compétences enseignées, aux réunions quotidiennes et aux outils de thérapie, Portage s'efforce d'aider les clients à trouver leur voix pour communiquer et défendre leurs besoins, leurs valeurs et leurs objectifs.

Comité de résidents : des représentants élus des résidents qui exposent mensuellement au personnel les préoccupations de la communauté, des idées sur les programmes et des commentaires d'ordre général.

Prendre soin des sentiments : une stratégie enseignée aux clients pour les aider à exprimer leurs expériences émotionnelles dans la vie quotidienne, sans jugement, de manière productive et efficace.

Les 21 compétences de Portage : des aptitudes à acquérir qui aident la clientèle dans sa quête de guérison, d'appartenance et d'autonomie après le traitement et qui servent d'objectifs de traitement.



THÉRAPIE COMPORTEMENTALE DIALECTIQUE

Des séances de groupes fondées sur la thérapie comportementale dialectique sont proposées aux clients éprouvant des difficultés de régulation du comportement, qui peuvent faire suite à des traumatismes ou à d'autres expériences vécues dans l'enfance.



INTERACTION SOCIALE

Le manque de motivation, la tristesse, le sentiment d'impuissance ou le sentiment de ne pas avoir le contrôle sur sa propre vie sont couramment exprimés par les clients.

Portage donne souvent aux clients les outils, les stratégies d'adaptation, la connaissance de soi et la perspective nécessaires à une réussite durable du retour aux études et au travail, et à l'amélioration des relations.

S'il n'y a pas d'occasions de transférer les connaissances entre contextes environnementaux, les chances que le rétablissement perdure sont moindres.

La réintégration sociale comprend des conférences de cas avec le réseau de soutien, des visites à domicile la fin de semaine toutes les deux semaines, la planification de la sortie et un soutien postcure.

PROFIL DE LA CLIENTÈLE À L'ISSUE DU PROGRAMME



80 % NE
CONSOMMENT PLUS DE
SUBSTANCES

63,4 % SONT
INSCRITS À
L'ÉCOLE



76,6 %
TRAVAILLENT

95,1 % ONT VU UNE
AMÉLIORATION DE LEURS
RELATIONS FAMILIALES



SERVICES POSTCURES

Suivi pendant deux ans pour aider les jeunes après leur programme

Prévention des rechutes

Rencontres mensuelles individuelles avec un intervenant postcure

Sessions hebdomadaires de soutien en groupe à Saint John, Fredericton, Moncton et virtuellement

Possibilité de retourner dans l'établissement pour des visites de fin de semaine

Cérémonie de reconnaissance

Possibilités de bourses d'études



LA RECHUTE APRÈS LE TRAITEMENT

De nombreuses personnes souffrant d'un trouble de l'usage d'une substance ont connu un abandon ou un rejet au cours de leur dépendance, en particulier si elles ont fait une rechute.

La rechute peut rendre difficile, voire impossible, l'accès aux programmes et aux services.

Bien que l'objectif soit la sobriété, les clients qui reçoivent des soins après leur traitement et qui font une rechute seront invités à réfléchir à leur cycle de rechute et aux circonstances qui ont mené à l'événement.

Les membres du groupe se soutiennent et apportent des points de vue constructifs et productifs sans porter de jugement.

Il importe de maintenir un sentiment de connexion et d'appartenance pour lutter contre la rechute.

SERVICES À LA FAMILLE

Les traumatismes et les dépendances ont en commun d'être souvent intergénérationnels.

Pour obtenir de meilleurs résultats, il est impératif de travailler avec l'ensemble de la famille et du système de soutien dans le processus de rétablissement.

Chez les personnes ayant subi un traumatisme, le soutien social, même perçu, peut réduire les sentiments de détresse et le risque de troubles liés au traumatisme (Adepoju et coll., 2022)

Le traitement des personnes qui ont un diagnostic d'état de stress post-traumatique est plus efficace si elles ont plus de liens sociaux (Olf, 2012).

Portage s'efforce de favoriser les contacts avec les membres de la famille des personnes en traitement.

SERVICES À LA FAMILLE (SUITE)

Séance de groupe de soutien familial hebdomadaire

Ateliers destinés à soutenir la famille des jeunes en traitement ou en phase de rétablissement

Pas nécessaire d'être un proche d'un jeune en traitement pour y participer

Occasion d'échanger avec d'autres parents dans la même situation après les ateliers

Espace confidentiel, sûr, accueillant et compréhensif



SERVICES À LA FAMILLE (SUITE)

Rotation des ateliers sur trois mois sur un éventail de sujets :

Communications saines

Parentalité positive

Gestion des émotions

Résolution des conflits

Établissement des limites

Rétablissement de la confiance

Soin de soi-même



SERVICES À LA FAMILLE (SUITE)

Si un client et son réseau de soutien sont équipés des mêmes outils, le transfert de connaissances est simplifié.

Si le client y consent, les membres de la famille sont fortement impliqués dans le traitement (visites à domicile, conférences de cas et cérémonies d'achèvement).

Les défis propres à la dynamique familiale peuvent faire l'objet d'une médiation lors de rencontres et d'autres interventions).



MOT DE LA FIN

Portage reconnaît que les traumatismes jouent un rôle central dans les troubles de l'usage d'une substance et qu'il est essentiel que les interventions tiennent compte des traumatismes.

L'objectif de Portage est de créer un environnement dans lequel les principes de sécurité, de confiance et de transparence, de soutien entre pairs, de collaboration et de responsabilisation sont ancrés dans la structure quotidienne.

Le maintien d'un sentiment de connexion et d'acceptation pour les clients qui font une rechute est crucial pour le processus de guérison.

L'intervention la plus efficace en cas de traumatismes et de dépendances consiste à travailler avec l'ensemble de la famille, le réseau de soutien et la communauté.